



EN 50131-1
EN 50131-5-3
EN 50130-4
EN 50130-5
CEB T031

AIR2



Air2-FD100

Langaton savunilmais-
-viestintälaite

Asennus- ja ohjelmointioppaasta

inim

Sisällysluettelo

1. Air2-järjestelmän kuvaus	3
2. Air2-FD100 - kuvaus	4
2.1 Osien kuvaus	5
2.2 Air2-FD100 - tekniset tiedot	5
2.3 LED-valojen ilmoitukset Air2-FD100-laitteesta	6
3. Air2-FD100 - asennus	7
3.1 Langattoman laitteen haku	7
3.2 Pariston vaihto	9
4. Langattoman päätteen ohjelmointi	10
4.1 Langattoman päätteen parametrit	10
4.2 Reaaliaika	10
5. Yleistiedot	12
5.1 Tietoa tästä oppaasta	12
5.2 Valmistajan tiedot	12
5.3 Valmistajan huomioita	12
5.4 Yksinkertaistettu EU-vaatimustenmukaisuusvakuutus	12
5.5 Takuu	13
5.6 Vastuunrajoitus	13
5.7 Käyttäjille tarkoitetut asiakirjat	13
5.8 Tuotteen hävittäminen	13

1. Air2-järjestelmän kuvaus

Kaikki INIM murtohälytysjärjestelmät voivat hallita kaksisuuntaista langatonta Air2 järjestelmää, jonka kantotaajuus on 868 MHz.

Air2-järjestelmän komponentit ovat:

- Air2-BS200/50 lähetin-vastaanotinmoduuli, 50 päätteet
- Air2-BS200/30 lähetin-vastaanotinmoduuli, 30 päätteet
- Air2-BS200/10 lähetin-vastaanotinmoduuli, 10 päätteet
- Air2-KF100/S 4-painikkeinen radio-ohjain
- Air2-Ergo/S 4-painikkeinen radio-ohjain
- Air2-Pebble/S 4-painikkeinen radio-ohjain
- Air2-MC200 magneettikosketin, iskutunnistin ja kallistussanturi
- Air2-MC300 magneettikosketin kahdella I/O päätteellä
- Air2-FD100 savunilmaisin
- Air2-Aria/W näppäimistö graafisella näytöllä
- Air2-Smarty/W sisäsireeni
- Air2-Hedera ulkosireeni
- Air2-DT200T verhotunnistin kahden toiminnon teknologialla
- Air2-XIR200W passiivinen infrapunatunnistin, 12m
- Air2-XDT200W tunnistin kahden toiminnon teknologialla
- Air2-UT100 yleislähetin
- Air2-ODI100W tunnistin kahdella infrapunavalolla ulkotiloihin
- Air2-OTT100W tunnistin kolmoisteknologialla ulkotiloihin

Air2-järjestelmän tekniset ominaisuudet

Työtaajuus	
taajuusalue	868.0 - 868.6 MHz
valittavat kanavat	868.1, 868.3, 868.5 MHz
Lähtäteho RF	25mW e.r.p.
Viestintätyyppi	Kaksisuuntainen
Modulaatio	GFSK
Laitteiden valvonta	12 - 250 minuuttia

Huomaus

Hälytysjärjestelmän EN 50131-1 -standardin vaatimustenmukaisuuden varmistamiseksi on välttämätöntä, että valvonta-aikaa ei aseteta yli 120 minuuttiin.

2. Air2-FD100 - kuvaus

Air2-FD100 pystyy havaitsemaan joitakin palamistuotteita ja siten tulipalon syttymisen.

Air2-FD100 on optinen ilmaisim, joka on varustettu näytteenottokammioilla, joka perustuu valon taittumiseen (Tyndall-ilmiö); sen tehokkuuden varmistamiseksi näytteenottokammion ilman sisääntulossa ei saa olla esteitä, eikä ilmaisinta saa kohdistaa suorille ilmavirroille.

Huomio!

Air2-FD100 on savunilmaisim, jota voidaan käyttää ainoastaan ympäristössä olevan savun suurpiirteiseen havainnointiin.

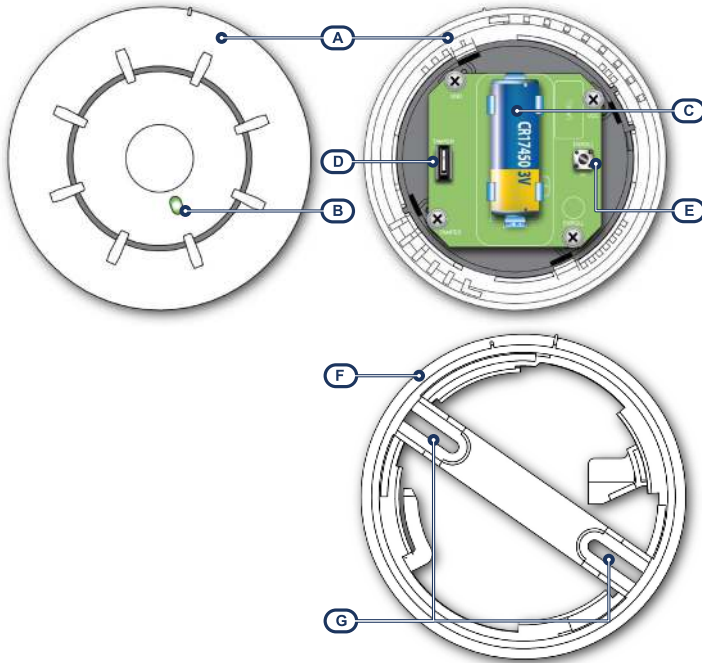
Air2-FD100-laitteen käyttö ei tarkoita , että INIM-murtohälytinjaerjestelmä toimisi palo-varoittimena.

Ilmaisimien toimintaparametreja voi muokata ja sovittaa ympäristöolosuhteiden mukaan keskusyksiköstä näppäimistön tai ohjelmiston kautta.

Ilmaisim laukaisee hälytyksen, jos ympäristön savun taso saavuttaa seuraavat arvot:

- 0,08 dB/m (ennakkoasetustila)
- 0,10 dB/m
- 0,12 dB/m
- 0,15 dB/m

2.1 Osien kuvaus



[A]	Ilmais
[B]	LED punainen/keltainen/vihreä
[C]	Paristo
[D]	Sabotaasin mikrokytkin
[E]	ENROLL-mikrokytkin
[F]	Pohja
[G]	Kiinnitysaukko

2.2 Air2-FD100 - tekniset tiedot

Paristo	
tyyppi	Litium CR17450 3V
arvioitu kesto	3 vuotta

"Paristo loppumassa" vikailmoituksen jännite	Alle 2,4V
Kulutus	
levossa	70µA
maksimi	40mA
Käytön ympäristöolosuhteet	
Lämpötila	-10 - +40 °C
Suhteellinen ilmankosteus	≤ 93 % ilman kondenssia
Suojaluokka	2
Ympäristöluokka	II
Mitat	
Korkeus (pohja mukaan luettuna)	60mm
Halkaisija (pohja mukaan luettuna)	114mm
Paino (pohja ja paristo mukaan luettuna)	182 g



(EN IEC 62368-1)

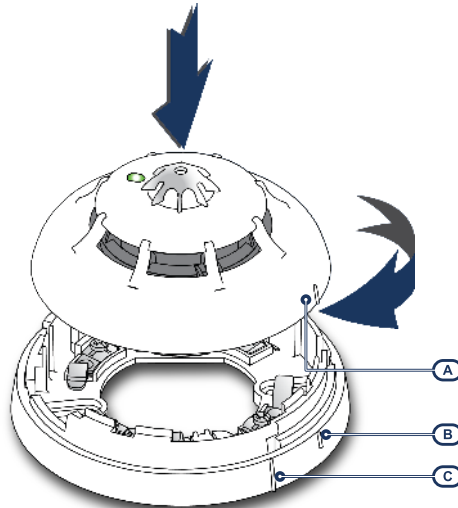
Päätetyyppi	BATTERY	ES1, PS1
-------------	---------	----------

2.3 LED-valojen ilmoitukset Air2-FD100-laitteesta

Kolmivärinen LED-valo (näkyvissä 360°) kertoo ilmaisimen tilan.

- Vihreä vilkku 15 sekunnin välein: ilmaisim toimii oikein.
- Vihreä vilkku 40 sekunnin välein: paristo loppumassa.
- Keltainen palaa kiinteästi: ilmaisimessa on vika.
- Keltainen vilkkuu: optinen kammio likainen.
- Punainen palaa kiinteästi: ilmaisimessa on hälytys.

3. Air2-FD100 - asennus



1. Valitse sopiva asennuspaikka.
2. Pidä pohjaa kiinnityskohdassa ja merkitse kiinnityspisteet.
3. Aseta paristo paikalleen napoja noudattaen.
4. Aseta pariston kotelo paikalleen.
5. Kiinnitä pohja ja irrotuksen estävä kieleke ankkurointiruuveilla.
6. Aseta ilmaisin pohjan päälle ja kevyesti painamalla käännä sitä myötäpäivään, kunnes merkki "A" osuu merkin "B" kohdalle, jolloin pohja kiinnittyy ilmaislaitteeseen. Kiertämällä vielä lyhyesti merkki "A" kohdistuu merkin "C" kohdalle, jolloin sabotaaesitykin sulkeutuu.
7. Suorita laitehaku.

3.1 Langattoman laitteen haku

Hakutoiminto sallii langattoman INIM-laitteen yhdistämisen Air2-BS200-lähetin-vastaanottimeen, joka toimii liittymänä murtohälyttimen keskusyksikköön.

Tämä menetelmä vaihtelee riippuen käytetystä keskusyksiköstä ja ohjelmasta tai ohjelmoinnin soveluksesta:

1. Siirry keskusyksikön ohjelmointiin.

2. Valitse haettava laite sen tyyppin mukaan:
 - tulopääte, tunnistimelle (liiketunnistin, magneetikosketin, jne.)
 - lähtöpääte, ulostulon laitteelle, joka on yhdistetty Air2-MC300 magneetikoskettimen pätehtiittimeen
 - näppäimistö
 - sireeni
 - avain, radio-ohjaimelle, valitsemalla lukijaksi vastaanottimen simuloima lukija
3. Määritä ”Langaton”-laite
4. Käynnistä opastus-vaihe keskusyksiköstä.
5. Paina langattoman laitteen näppäintä **ENROLL**.

Prime/STUDIO-ohjelmistosta

Kun suunniteltava järjestelmäratkaisu on avattu, paina näppäintä **Suunnittelu** vasemalla olevasta valikosta. Paina sitten oikeasta osiosta näppäintä **Lisää laite välyään**



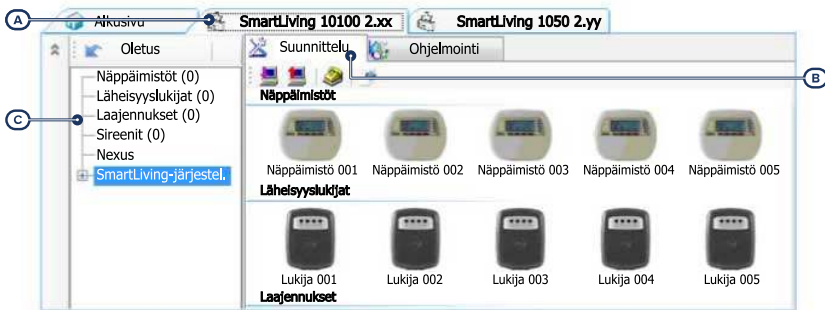
Näkyviin tulee ruutu, josta on mahdollista valita konfiguroitavat laitteet ja lisätä ne asetuksiin.

Vasemmassa osiossa numero kasvaa valitun laitetyypin näppäintä vastaavan numeron mukaan.

Jos haluat poistaa laitteen rakenteesta, toimi samalla tavalla kuin lisäämällä, mutta poistamalla poistettavan laitteen valinta.

Vaihtoehtoisesti voit käyttää ohjelmointiosaa napsauttamalla vasemmanpuoleisen valikon vastaavaa painiketta ja napsauttamalla näkyviin tulevasta luettelosta **Poista**-painiketta poistettavan laitteen riviltä.

SmartLeague-ohjelmistosta



Kun suunniteltava järjestelmäratkaisu [A] on avattu, oikeasta ”Suunnittelu” [B] on mahdollista valita konfiguroitava oheislaitetyyppi ja vetää se halutulle puurakenteen alueelle vasemmalla [C].

Vaihtoehtoisesti on mahdollista näpdyttää kaksi kertaa oheislaitteen kuvaketta sen lisäämiseksi konfigurointiin.

Vasemmassa puunäkymässä numero kasvaa valitun laitetyypin vastaavan numeron mukaan.

Poistaaksesi komponentin rakenteesta valitse se puunäkymästä vasemmalla ja paina **CANC** tietokoneen näppäimistöltä.

Näppäimistölä

Langattomien laitteiden haku on mahdollista aktivoimalla valikon kohdat siirtymällä asentajan valikon osioon:

Tässä osiossa on mahdollista lisätä konfiguroitava laite tai poistaa se näppäimillä "■" ja "□".

Seuraavaksi juuri aktivoitu laite on määritettävä "Langattomaksi":

Kun painiketta **OK** on painettu, seuraa valikon kohtia määritysten vahvistamiseksi.

3.2 Pariston vaihto

Laitteen virransyöttöön käytettävien paristojen vaihtamisessa asentajan tulee käyttää vain IEC 60086-4 -standardin mukaisia ei ladattavia litiumparistoja.

Paristoa vaihtaessa on painettava painiketta **ENROLL** jotta laite synkronisoituisi langattoman lähettimen kanssa.



4. Langattoman päätteen ohjelmointi



Langattoman päätteen ohjelmointi on mahdollista vain keskusyksikön ohjelmiston kautta.

Siirryttäessä ohjelmistoon, on avattava ohjelmoitavan laitteiston sovellus, konfigurointi. Tämän jälkeen tulee valita aiemmin määritetty tai langattomaksi määritettävä pääte.

Seuraavaksi on mahdollista siirtyä laitteen ohjelmointiin, laitteen tyyppin ja vastaavien parametrien valintaa ja muokkausta varten.

4.1 Langattoman päätteen parametrit

Parametrit ja herkkyys

Parametri	Ohjelmisto-osio	Asennusvalikon osio
Käyttää LED-anturia		Paatteet, "Paate", Valinnat, Käyttää led-anturia
Poista sabotaasi		Deakt.sabot. WLS
Langattoman valvonnan pois kytkentä		Ei lang.valvonta
Pois kytketyn alueen anturi pois käytöstä		SabReed/Kyt.Pir
Anturin herkkyys		Herkkyys
Hälytysimpulssit		Vyöhykkeet, valittu vyöhyke, "Yleisen" laitteen parametrit
Moni-impulssin aika		Vyöhykkeet, "yleinen vyöhyke"
Hälytysimpulssin kesto		

4.2 Reaaliaika

Jokaisen määritetyn laitteen kohdalla ohjelmistolla on suora yhteys ohjelmiston ja laitteen välillä, jonka kautta näytetään seuraavien ominaisuuksien nykyiset arvot:

Lukemien taso	Kunkin laitteen anturin lukema arvo näkyy sarakkeessa, jossa hälytysraja ilmaistaan vaihtamalla sarakkeen väri vihreästä punaiseksi.
Signaalin taso	Sarja merkkejä, jotka esittävät laitteen langattoman signaalin tason, jolla se vastaanotetaan lähetinlaitteella Air2-BS200.
Pariston taso	Laitteen oman pariston latausprosentti.
RF-analyysi	Toiminto laitteen lähettämän signaalin vaihtelun ja ajan mittaan havaitun taustamelun seuraamiseksi.

5. Yleistiedot

5.1 Tietoa tästä oppaasta

Oppaan koodi: DCMIINH0A2FD1008E

Tarkastus: 102

Tekijänoikeus: Tämän asiakirjan sisältämät tiedot ovat Inim Electronics S.r.l:n yksinomaista omaisuutta. Kopiointi tai muokkaukset eivät ole sallittuja ilman Inim Electronics S.r.l:n ennakkoon antamaa hyväksyntää. Kaikki oikeudet pidätetään.

5.2 Valmistajan tiedot

Valmistaja: Inim Electronics S.r.l.
Tuotantopaikka: Centobuchi, via Dei Lavoratori 10
63076 Monteprandone (AP), Italy
Puh: +39 0735 705007
Fax: +39 0735 734912
Sähköposti: info@inim.biz
Verkkosivu: www.inim.biz

Valmistajan järjestelmään kuuluvien osien korjaamiseen tai vaihtoon valtuuttama henkilö on valtuutettu suorittamaan toimenpiteitä yksinomaan merkillä Inim Electronics myynnissä olevissa laitteissa.

5.3 Valmistajan huomioita

Air2-laitteet ovat sertifioituja IMQ-turvajärjestelmiä.

Air2-laitteissa käytettäviä paristoja koskevat tiedot on annettu seuraavissa teknisten ominaisuuksien tau-lukoissa.

Valmistaja ei voi taata määritettyä kestoa.

Huomio!

Räjähdysvaara, jos paristo vaihdetaan väärentyyppiseen.

5.4 Yksinkertaistettu EU-vaatimustenmukaisuusvakuutus

Inim Electronics S.r.l. vakuuttaa täten, että Air2-FD100 -laite on direktiivin 2014/53/EU vaatimusten mukainen. EU-vaatimustenmukaisuusvakuutuksen teksti kokonaisuudessaan on luettavissa seuraavalta Internet-sivustolta: www.inim.biz.

5.5 Takuu

Inim Electronics S.r.l. takaa tuotteen materiaalivikojen tai valmistusvikojen osalta 24 kuukauden ajan valmistuspäivästä lähtien.

Ottaen huomioon, että Inim Electronics ei asenna suoraan tässä ilmoitettuja tuotteita, ja koska näitä tuotteita voidaan käyttää yhdessä muiden kuin Inim Electronicsin valmistamien tuotteiden kanssa, Inim Electronics ei voi taata turvajärjestelmän suorituskykyä. Myyjän velvollisuudet ja vastuu rajoittuvat sellaisten tuotteiden korjaamiseen tai vaihtamiseen, jotka tämän harkinnan mukaan eivät täytä ilmoitettuja vaatimuksia. Inim Electronics ei ole missään tapauksessa vastuussa ostajalle tai muille henkilöille mahdollisesti aiheutuvista välittömistä tai välillisistä, seurannaisista tai satunnaisista menetyksistä tai vahingoista, mukaan lukien rajoituksetta kaikki vahingot, jotka johtuvat menetetyistä voitoista, varastetuista tavaroista tai muiden osapuolten vahinkovaatimuksista, jotka johtuvat viallisista tavaroista tai muuten näiden tuotteiden väärin tehdystä, virheellisestä tai muuten vahingollisesta asennuksesta tai käytöstä.

Takuu korvaa vain viat, joita aiheutuu tuotteen asianmukaisesta käytöstä huolimatta. Se ei korvaa väärinkäyttöä tai laiminlyöntiä, tai tulipalosta, tulvista, tuulesta tai salamoinnista, vahingonteosta, kulumisesta aiheutuvia vahinkoja.

Inim Electronics ottaa vastuun, oman harkintansa mukaan, korjata tai vaihtaa kaikki vialliset tuotteet. Väärinkäyttö, erityisesti käyttö tämän oppaan ohjeista poikkeavalla tavalla, mitätöi takuun. Tarkempia tietoja takuusta saa jälleenmyyjältä.

5.6 Vastuunrajoitus

Inim Electronics S.r.l. ei ota vastuuta mahdollisesta väärinkäytöstä johtuvista vahingoista.

Näiden tuotteiden asennus ja käyttö on sallittua vain valtuutetuille henkilöille. Erityisesti asennuksessa on noudatettava tarkasti tässä oppaassa annettuja ohjeita.

5.7 Käyttäjille tarkoitetut asiakirjat

Inim Electronics S.r.l. -yhtiön tuotteiden suoritusasointitoimet, vaatimustenmukaisuusvakuutukset sekä sertifiikatit ovat ladattavissa ilmaiseksi verkkosivuston www.inim.biz osiosta Laajennettu käyttöoikeus (Extended Access) ja valitsemalla sitten kohdan "Sertifioinnit" (Certifications). Niitä voidaan pyytää myös sähköpostitse osoitteesta info@inim.biz tai tavallisen postin kautta tässä asiakirjassa olevasta osoitteesta.

Käyttöoppaat voidaan ladata ilmaiseksi kirjautumalla sisään www.inim.biz - verkkosivuston suojatulle alueelle ja etsimällä sitten kunkin tuotteen omasta osiosta.

5.8 Tuotteen hävittäminen



Sähkö- ja elektroniikkalaitteiden hävittämistä koskeva tiedote (sovelletaan maissa, joissa on käytössä jätteiden erilliskeräys)

■ Laitteessa tai sen pakkauksessa oleva yliviivattua jätettäsiä esittävä tunnus tarkoittaa, että käyttökänsä loppuun tullut tuote on hävitettävä asianmukaisella tavalla eikä sitä saa missään tapauksessa hävittää kotitalousjätteen mukana. Käyttäjän on toimitettava käyttökänsä loppuun tullut laite sähkö- ja elektroniikkalaitteiden erilliskeräykseen tarkoitettuun jätelaitokseen. Vaihtoehtona itse hoidetulle sähkö- ja elektroniikkaromun erilliskeräykseen toimittamiselle kyseinen tuote voidaan jättää jälleenmyyjälle uutta samantyyppistä laitetta hankittaessa. Pienikokoinen, kaikilta mitoiltaan alle 25 cm:n kokoinen hävitettävä elektroniikkalaitte voidaan myös toimittaa maksutta ja ilman velvoitetta ostaa vastaavaa laitetta vähittäismyyntiliikkeeseen, jonka sähkö- ja elektroniikkalaitteiden myyntipinta-ala on vähintään 400 m². Asianmukaisesti suoritettu jätteiden erittely käytöstä poistetun laitteen myöhempää kierrätystä varten sekä jätteiden käsittely ja hävittäminen ympäristöystävällisellä tavalla auttaa vähentämään mahdollisia haitallisia

ympäristö- ja terveysvaikutuksia ja edistää laitteen valmistukseen käytettyjen materiaalien uusiokäyttöä ja/tai kierrätystä.



Tietoja paristojen ja akkujen hävittämisestä (Koskee maita, joissa jätteet lajitellaan)

Tämä merkintä paristoissa ja/tai niiden manuaaleissa ja/tai niiden pakkauksissa osoittaa, että näiden tuotteiden paristoja ei saa käyttöönsä jälkeen hävittää lajittelemattomaan sekajätteeseen, vaan ne on toimitettava kierrätykseen. Jos paristo on merkitty kemiallisella lyhenteellä Hg, Cd o Pb, se sisältää elohopeaa, kadmiumia tai lyijyä yli direktiivin 2006/66/EC viitearvojen. Jos paristoja ei hävitetä oikein, nämä aineet yhdessä muun sisällön kanssa saattaa aiheuttaa haittaa ihmisten terveydelle ja ympäristölle. Suojellaksesi ihmisten terveyttä ja ympäristöä, helpottaaksesi käsittelyä ja kierrätystä, eritele paristot muusta jätteestä ja palauta paristot niitä myyvään kauppaan tai kioskiin voimassa olevan lainsäädännön mukaisesti. Ennen hävittämistä ne on aiheellista poistaa pidikkeistä välttämättä vahingoittamasta niitä tai aiheuttamasta oikosulkuja.



Evolving Security

Inim Electronics S.r.l.

Via dei Lavoratori 10, Loc. Centobuchi
63076 Monteprandone (AP) ITALY
Tel. +39 0735 705007 _ Fax +39 0735 704912

info@inim.biz _ www.inim.biz



DCMINH0A2FD1008E-102-20210526