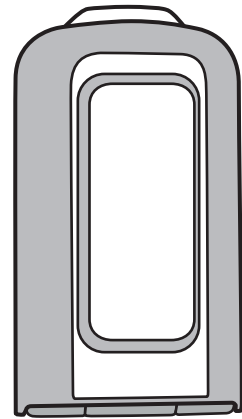
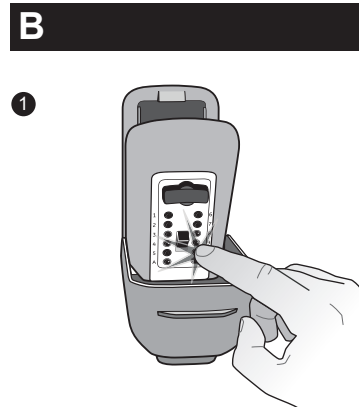
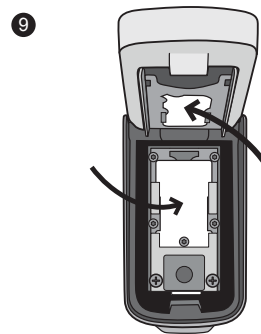
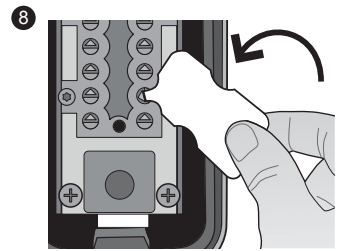
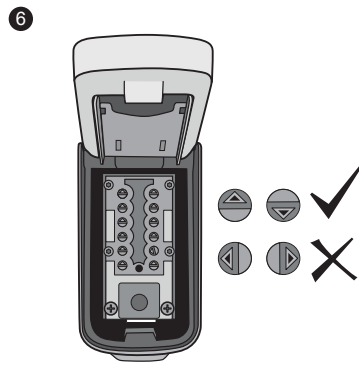


# User Guide

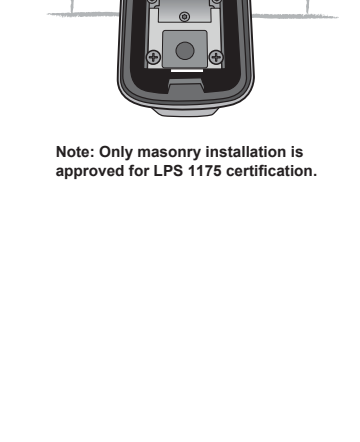
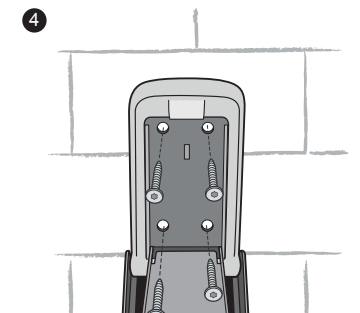
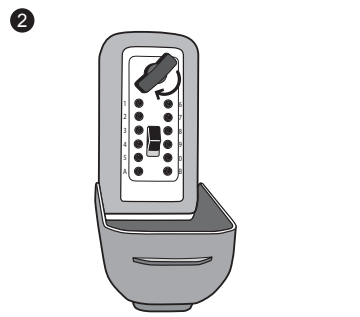
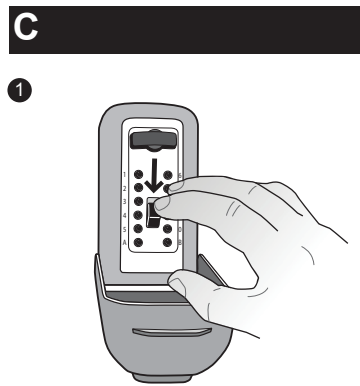
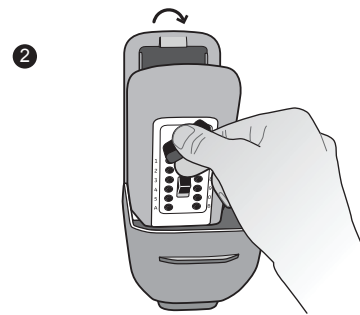
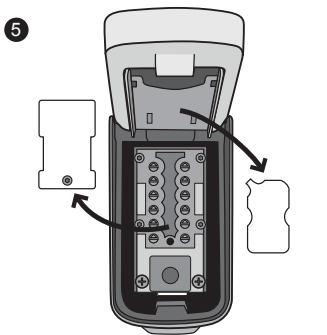
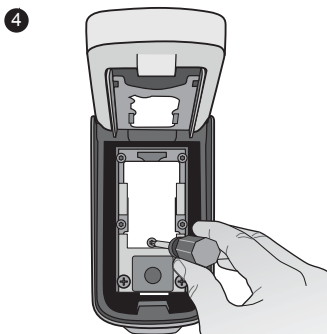
## Pushbutton combination



P/N 10102761P1-01 Rev I • May 2022  
© 2022 Kidde.  
All rights reserved.

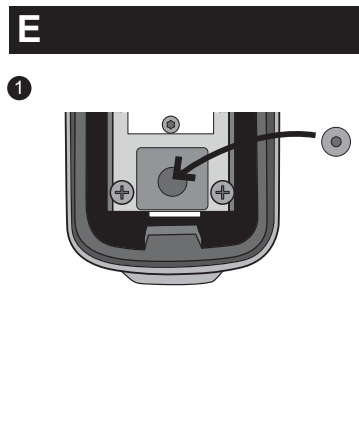
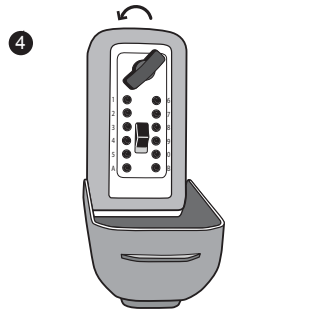
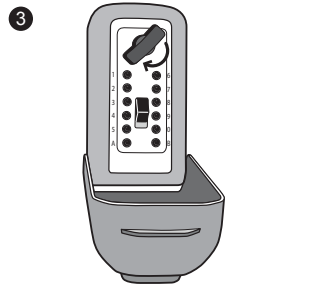
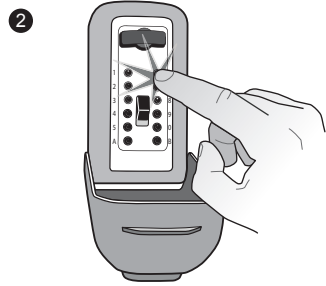
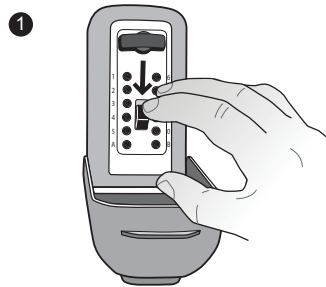


## A



**Note: Only masonry installation is approved for LPS 1175 certification.**

## D



## EN Installation Instructions

See pictures for step-by-step instructions. Further information is provided below.

= Enter the combination.

### A. Setting your combination

- There is no preset combination on your Supra P500 Pro. Select your own combination. Each number/letter can only be used once.
- Do not use a combination that can be easily guessed.

- Hold the clear plastic tab and pull open the weather cover.
- Press down on the CLEAR button.
- Turn the OPEN handle clockwise 180° to open the lid.
- Use a screwdriver to remove the screw from the code tamper plate.
- Slide the tamper plate towards the hinge of the KeySafe, pull out the plate and remove the plastic card from the key cover.
- There are 10 numbered buttons and 2 lettered buttons with arrows on the back of the lid. Arrows pointing away from the hinge are OFF and are not part of the combination. Arrows pointing towards the hinge are ON and are part of the combination.
- With the KeySafe open, turn the open handle counter clockwise 180°, back to the locked position.

- Important! The OPEN handle must be in the LOCKED position before the code can be changed. Forcing the setting buttons when in the OPEN position may damage the KeySafe and void the warranty.**
- Use the code change tool on the plastic card to set the combination. **Note: Do not use a screwdriver!** To add a number or letter to the code, use the code change tool to push in the grooved arrow by the number/letter you wish to set. Turn 180° until the arrow pops back up completely and the arrow points in the ON direction. To remove a number or letter from the code, use the code change tool to push in the grooved arrow by the number/letter you wish to set. Turn 180° until the arrow pops back up completely and the arrow points in the OFF direction.
  - Replace the plastic card on the key cover. Place the code tamper plate over the back of the lid and slide into place. Secure the plate with the screw. **Optional: To make the combination tamper-resistant, secure the plate with the anti-tamper screw located in the fitting kit provided using a Torx T15 anti-tamper driver.**

### B. Testing your combination

- Make sure OPEN handle is in the locked position. If not, turn OPEN handle counter-clockwise until it's in the locked position. On the front of the KeySafe, press only the buttons in your combination. Press each button in until it clicks. If you press the wrong button, push down on the clear button and enter your code again.
- Turn the OPEN handle clockwise 180° to open. If the combination is set correctly, the OPEN handle will turn fully and the locking bolt will retract. If not, push down the CLEAR button and refer to section A. Setting your combination.

### C. Mounting the Supra P500 Pro

- Press down on the CLEAR button and enter the combination set in Section B.
- Turn the OPEN handle clockwise 180° to open the lid.

#### Masonry Installation:

- Use the mounting template to position the holes so they are as close to the center of the brick as possible. Do not install screws into mortar since this will weaken the mounting.
- Use the mounting template to drill 4 mounting holes using a 3/16" or 5mm masonry drill bit to a depth of at least 1/4" or 7mm deeper than the length of the screw. Clean out dust and debris from all holes.
- If using the optional alarm sensor(s), refer to section E. Optional Alarm Sensor Installation.
- Position the KeySafe on the 4 holes and drive the screws directly into the brick. **Note: You must use the size 6x60mm masonry screws included with models 002045 and 002046 to maintain LPS 1175 security certification. When mounting on a rendered wall, the maximum thickness of the render cannot exceed 10mm.**

**Note: a rendered substrate is not covered within the approval to LPS 1175.**

**Note: Do not mount KeySafe closer than 6" or 15cm to the corner of a masonry surface. Make sure KeySafe is mounted flush with masonry surface and the masonry screws are only installed directly into brick. Never install masonry screws into mortar. Minimize all gaps between back of KeySafe and masonry surface.**

- Tighten the screws until the heads are snug against the back of the KeySafe. Be careful not to over tighten the screws.

#### Wood Installation:

**Note: Only masonry installation is approved for LPS 1175 certification.**

- Use the mounting template to position the holes so at least 2 screws are driven into wall framing or solid wood.
- It is recommended to drill pilot holes for straight mounting of the KeySafe. Use the mounting template to drill 4 pilot holes 1" or 25mm deep using a 1/16" or 2mm wood drill bit.
- If using the optional alarm sensor, refer to section E. Optional Alarm Sensor Installation.
- Position the KeySafe on the 4 holes and drive the screws directly into the wall.
- Tighten the screws until they are snug against the back of the KeySafe. Be careful not to over tighten the screws.

### D. Opening and Closing your KeySafe

- Press down on the CLEAR button.
- Enter the combination. If you enter an incorrect combination, press down on the CLEAR button to reset the buttons and reenter the combination.
- Turn the OPEN handle clockwise 180° to open. When you turn the handle, the combination will clear. **Note: The open handle is designed so it cannot be forced open. If an incorrect code is entered and the handle is forced, the handle will unlatch from the locking mechanism and turn freely without opening the KeySafe. To reset the handle, turn it all the way back to the locked position where it will snap back into place.**
- To relock, close the lid and turn the OPEN handle counter-clockwise 180° back to the locked position.

### E. Optional Alarm Sensor Installation

- Use the mounting template to drill one or two (depending on your alarm options) 3/8" or 10mm hole(s) through the wall so the wiring can be routed to the alarm system. Insert alarm sensor wires through the hole(s) so they pass through to the inside of the wall. Carefully push the alarm sensor(s) into the wall until they are flush with the surface of the wall.
- Connect the sensor(s) to your alarm system per your alarm system instructions. If you are not familiar with your alarm system, we recommend you contact the company that installed your alarm to correctly configure the sensor(s).
- The top sensor is to monitor the opening and closing of your Keysafe. Configure your alarm for the sensor and then open and close the Keysafe. Check your alarm system to make sure the sensor is working correctly.
- The bottom sensor option is for your 24 hour loop. To test this sensor you need to configure your alarm for the sensor, then offer the Keysafe up to the wall by hand once or twice and check your alarm system to make sure the sensor is working correctly.
- Once you are satisfied that this is working correctly, proceed with the physical installation of your Keysafe.

#### Parts Included

Supra P500 Pro, Europe 002045 includes:	
Masonry mounting kit	10102698G1-01
Code change tool	

Supra P500 Pro with Alarm Switch, Europe 002046 includes:	
Alarm switch	10102706G1
Masonry mounting kit	10102698G1-01
Code change tool	

#### Accessories/Replacement Parts

Item	Part #
Alarm switch	R1075-N (US) 10102706G1 (Europe)
Weather cover	10102726P1
Code tamper plate	10102703G1
Key Cover	10102725P1
Wood mounting kit	10102699G1
Masonry mounting kit*	10102698G1-01

\*Note: Only masonry installation is approved for LPS 1175 certification.

#### Limited Warranty

Carrier ("CARRFS") warrants that this product will be free of defects in material and workmanship for one year (two years in Europe) from the date of purchase.

This warranty is limited to repair or replacement at CARRFS' option. This warranty does not cover forgotten or incorrectly set combinations. Damage caused by modification, abuse or misuse, wear and tear, improper installation, application, storage, or fault or negligence of a party other than CARRFS are not covered. CARRFS will not be responsible for labor costs of removal or reinstallation of products. The repaired or replaced product is then warranted under the terms of this limited warranty for the balance of the term of the warranty or for 90 days, whichever is longer. CARRFS MAKES NO OTHER WARRANTY, EXPRESS OR IMPLIED, OF MERCHANTABILITY OR FITNESS FOR A PARTICULAR PURPOSE. IN NO EVENT SHALL CARRFS BE LIABLE FOR LOSS OF USE, LOST PROFITS, THEFT, PROPERTY DAMAGE, SPECIAL, INCIDENTAL OR CONSEQUENTIAL DAMAGES. To obtain repair or replacement information under the terms of this warranty, please contact your local supplier.

## IT Istruzioni d'installazione

Guarda le immagini per le istruzioni passo a passo. Ulteriori informazioni sono fornite più in basso.

= Inserisci la combinazione.

### A. Impostare la combinazione

- Nessuna combinazione è impostata di fabbrica. Scegli la tua combinazione. Ogni numero / lettera può essere impiegato una sola volta.
- Non impostare una combinazione che possa essere facilmente intuibile.

- Trattenere la pellicola trasparente e sollevare il guscio protettivo.
- Abbassare il pulsante "CLEAR".
- Ruotare di 180° la maniglia in senso orario ed aprire il coperchio.
- Con un cacciavite rimuovere le viti che trattiene il copri combinazione.
- Asportare il copri combinazione ed anche la tessera plastificata fissata sullo sportellino copri chiave.
- Sotto al copri combinazione troverete 12 bottoni, di cui 10 con numeri e 2 con lettere. Sono tutti orientati in direzione opposta dalle cerniere del KeySafe, in posizione OFF. Per inserire un numero od una lettera nella combinazione, l'orientamento deve essere verso le cerniere del KeySafe, a cui corrisponde la posizione ON.
- Prima di procedere oltre, sempre mantenendo lo sportello aperto, ruotare di 180° la maniglia in senso antiorario fino alla posizione di chiuso. **Important! Solo in questa condizione sarà possibile ruotare i bottoni e codificare la combinazione. Se non si segue questa indicazione potrebbero crearsi danni al meccanismo ed anche la perdita della garanzia.**
- Con l'aiuto della tessera plastificata (che puoi utilizzare come "cacciavite"), ruota di 180° le frecce corrispondenti ai numeri od alle lettere che vuoi inserire in combinazione. Per ruotare la freccia, spingila verso il basso, falla ruotare e poi favorisci la sua "risalita" nella nuova posizione, verso "ON". Per togliere un numero od una lettera dalla combinazione, esegui la stessa operazione, orientando la freccia corrispondente verso "OFF".
- Al termine dell'operazione, riponi la tessera plastificata ed il copri combinazione metallico al loro posto, rifermando il secondo con la sua vite. Suggerimento: per proteggere l'accesso al "vano combinazione", utilizzare una vite a testa speciale.

### B. Prova della combinazione

- Sempre con la maniglia in posizione di chiusura, e sempre a sportello aperto, provare a digitare la combinazione sulla pulsantiera posta sul fronte esterno del coperchio del KeySafe. Premere i pulsanti finché si sente un "click". Se viene digitato un pulsante sbagliato, abbassare il pulsante "CLEAR" per annullare l'operazione e ricominciare.
- Quindi, ruotare di 180° la maniglia in senso orario per aprire: se la combinazione è corretta la maniglia ruoterà tirando il catenaccio. Altrimenti, abbassare il pulsante "CLEAR" e verifica i passi dal capitolo A. Impostare la combinazione.

### C. Installare il Supra P500 Pro

- Abbassare il pulsante "CLEAR".
- Ruotare di 180° la maniglia in senso orario ed aprire il coperchio.

#### Installazione su muratura

- Utilizzare la "dima di montaggio" per segnare i punti a parete sui quali realizzare i fori di alloggiamento dei tasselli, cercando di mantenersi quanto più possibile al centro del mattone. Evitare di fissare i tasselli nell'interstizio, che rende il fissaggio più debole.
- Eseguire i 4 fori con una punta dal diametro di 5mm arrivando ad una profondità di almeno 7mm

maggiore rispetto alla lunghezza delle viti. Pulire i fori da polvere e frammenti.

- Se si desidera mettere in funzione il sensore opzionale d'allarme, seguire le istruzioni di cui al successivo paragrafo E.
- Posizionare il KeySafe a parete e fissare con le viti. **(Attenzione: dovete impiegare le viti per mattone presenti nella confezione degli articoli 002045 e 002046, o nel kit di fissaggio accessorio, oppure viti equivalenti, per conservare la certificazione).**

**Note: la parete in stucco non è coperta dall'approvazione di LPS 1175.**

**Attenzione: non installare il KeySafe a meno di 15 cm dall'angolo della parete. Assicurarsi che il KeySafe sia installato ben a filo con la parete e che le viti da muratura abbiano presa diretta sui mattoni. Non fissare mai le viti nell'interstizio tra i mattoni. Ridurre l'eventuale sporgenza del retro del KeySafe dalla superficie della parete.**

#### Installazione su legno

- Utilizzare la "dima di montaggio" per segnare i punti a parete sui quali realizzare i fori di alloggiamento dei tasselli, cercando di posizionarne almeno due sui punti di maggiore tenuta.
- Eseguire i 4 fori pilota con una punta da 2mm di diametro arrivando ad una profondità di almeno 25mm.
- Se si desidera mettere in funzione il sensore opzionale d'allarme, seguire le istruzioni di cui al successivo paragrafo E.
- Stringere le viti finché le teste sono ben aderenti alla superficie. Attenzione a non stringerle eccessivamente.

**ATTENZIONE: Soltanto l'installazione a parete è approvata per la certificazione LPS1175.**

### D. Aprire e chiudere il KeySafe

- Abbassare il pulsante "CLEAR".
- Digitare la combinazione. Se si digita una combinazione errata, abbassare il pulsante "CLEAR" per annullare l'operazione e digitare nuovamente la combinazione.
- Ruotare di 180° la maniglia in senso orario per aprire. Al ruotare della maniglia la combinazione si annulla. **Nota: la maniglia è frizionata, contro la forzatura. Forzandola senza l'inserimento della corretta combinazione, ruoterà sganciata dal meccanismo, senza aprire il KeySafe. Per ripristinare il buon funzionamento, girare la maniglia, fino alla posizione di chiusura, dove si riaggancerà con il meccanismo.**
- Dopo l'apertura, per chiudere accostare il coperchio del KeySafe e ruotare di 180° fino alla chiusura.

### E. Installazione Opzionale del Sensore d'Allarme (fornito a parte)

- Per applicare il magnete al punto indicato nella figura 1 al capitolo E, utilizzare la pellicola adesiva, applicandola al retro del magnete e, dopo averne rimosso la carta di protezione, incollarla al punto indicato con leggera pressione.
- Per portare i cavi all'impianto di allarme, realizzare un foro di 10mm secondo le indicazioni sulla "dima di montaggio".
- Infilare i cavi nel foro per farli passare attraverso la parete ed inserire il sensore di allarme nel foro a liscio con la superficie della parete.
- Per il collegamento dei cavi all'impianto di allarme, seguire le istruzioni sui manuali dello stesso o rivolgersi al fornitore.
- Una volta collegato, provare il sensore aprendo e chiudendo il coperchio del KeySafe.

#### Parti incluse

Supra P500 Pro, Europa 002045 include:	
Kit di fissaggio a muratura	10102698G1-01
Strumento per cambio codice	

Supra P500 Pro con Contatto di Allarme, Europa 002046 include:	
Contatto di allarme	10102706G1
Kit di fissaggio a muratura	10102698G1-01
Strumento per cambio codice	





