

ASENNA PALOVAROITINJÄRJESTELMÄ HELPOSTI JA TURVALLISESTI

SMARTLINE



Kiitos loistavasta hankinnastasi!

Käsilläsi oleva esiohjelmoitu Palovaroitin-paketti tarjoaa erinomaisen vaihtoehdon asunto-osakeyhtiön, päiväkodin tai pienen liiketilan paloturvallisuusratkaisuille.

EN-hyväksytty palovaroitinkeskus on yksinkertainen asentaa tämän pikaohjeen avulla. Käyttö on helppoa selkeällä suomenkielisellä käyttövalikolla.

Konventionaalinen palovaroitinjärjestelmä sisältää Inim SmartLine 020-4 keskuksen akkuineen, GSM-siirtolaitteen, kuusi optista savuilmainta, lämpöilmaisimen, asennuskannat ja palokellon. Järjestelmää voidaan tarvittaessa laajentaa.

Toivotamme turvallisia vuosia sekä upeita käyttökokemuksia palovaroitinjärjestelmän parissa.

inim
ELECTRONICS

Sisällysluettelo

YLEISTIETOA

1.1. Paloturvapaketin sisältö.....	4
------------------------------------	---

ASENNUS

2.1. Keskuksen asennus.....	4
2.2. Antennin asennus.....	4
2.3. Virtakaapelin asennus.....	5
2.4. Ilmaisimien asennus.....	5
2.5. Palokellon asennus.....	5
2.6. SIM-kortin asennus.....	6
2.7. Akkujen asennus.....	6

ASETUKSET

3.1. Päiväyksen asettaminen.....	6
3.2. GSM-modeemin konfiguroiminen.....	7

TESTAUS

4.1. Järjestelmän testaus.....	7
--------------------------------	---

Huom: Keskus ja GSM-modeemi ovat valmiiksi ohjelmoituja. Älä palauta laitteita tehdasasetuksiin, sillä silloin tämä ohje ei enää päde ja joudut ohjelmoimaan laitteet PC-ohjelmalla.

1.1. Paloturvapaketin sisältö:



Inim SmartLine palovaroitin-keskus (SMARTLINE020-4) sisältää GSM siirtolaitteen



6 kpl Optinen savuilmaisain (ID100)



1 kpl lämpöilmaisin (ID200)



7 kpl asennuskanta (EB0010)



1 kpl palokello (ISC010)



2 kpl akku 7 Ah (PS-1270)



Virtajohto

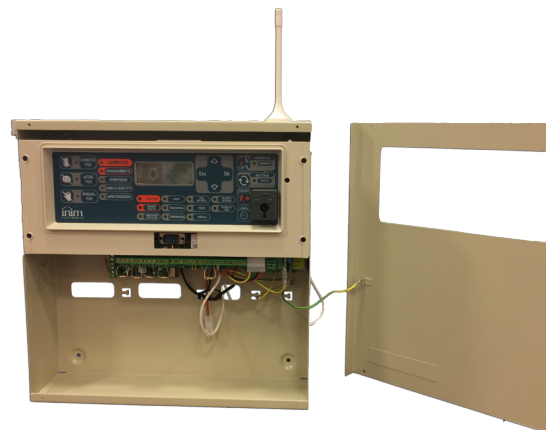
2.1. Keskuksen asennus

Asenna keskuslaite helppopääsyiseen tilaan mielellään "hyökkäysreitille" eli eteiseen tai tuloaulaan. Lisävarusteena on saatavana lisäkäyttölaite, joka voidaan asentaa tuloreitille keskuksen ollessa esimerkiksi teknisessä tilassa. Vältä asennusta tilaan, jossa lämpötila on normaalia huonetilalämpötilaa korkeampi sekä ahtaisiin ja ruuhkaisiin tiloihin. Asenna keskus korkeudelle, josta näyttö on helposti luettavissa ja painikkeet käytettävissä.

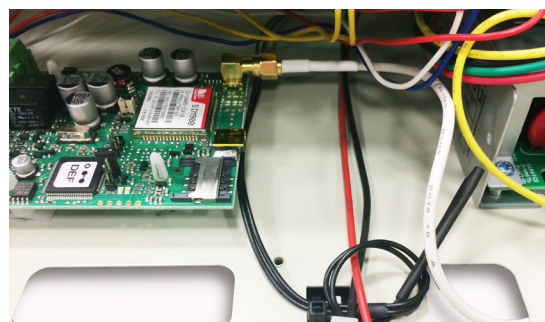
2.2. Antennin asennus

Siirrä keskuksen sisällä oleva GSM-antenni kotelon ulkopuolelle magneetilla.

Huom. antennin kaapeli on irrotettava GSM-siirtolaitteesta, jotta antenni saadaan vietyä kotelon ulkopuolelle. Tuo kaapeli kotelon pohjan läpiviennistä ja kiinnitä se takaisin paikoilleen piirilevyyn.



Kuva 1. GSM-antenni kiinnitetään kotelon ulkopuolelle magneetilla



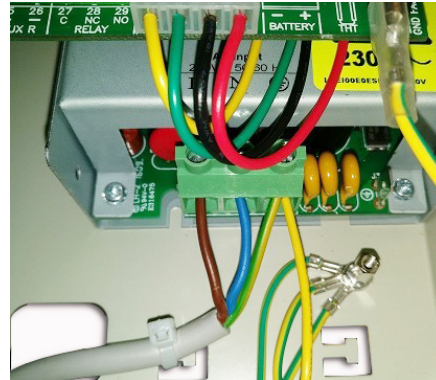
Kuva 2. Antennin kaapeli GSM-siirtolaitteesta

2.3. Virtakaapelin kytkeminen

Kytke verkkovirta keskuksen muuntajaan, kiinnitä kaapeli kotelon pohjaan nippusiteellä.

Kytke keskuksen jännitesyöttö ryhmäkeskukseen omalle sulakkeelle, jätä vielä sulake auki.

Kaapelit voidaan tuoda kotelon pohjan läpivienneistä tai avaamalla kotelon sivuseinien läpivientejä. Käytä asianmukaisia johdonsuojia-/vedonpoistoheloja.



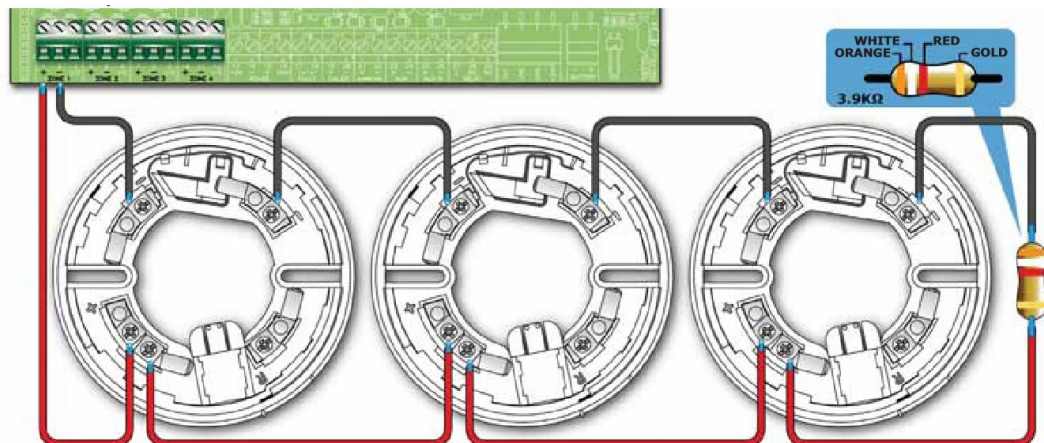
Kuva 3. Verkkovirran kytkeminen keskuksen muuntajaan.

2.4. Ilmaisimien asennus

Asenna ja kytke ilmaisimet. Siirrä keskuksen linjatuloon esi-asennettu 3,9 kohm vastus viimeiseen ilmaimeen. Käyttämättömiin linjoihin jätetään vastukset keskuksen tuloihin.

Mittaa ilmaislinjojen + ja – johtimien välinen vastus ennen kytkemistä keskukseen, sen tulee olla noin 3,9 kohm.

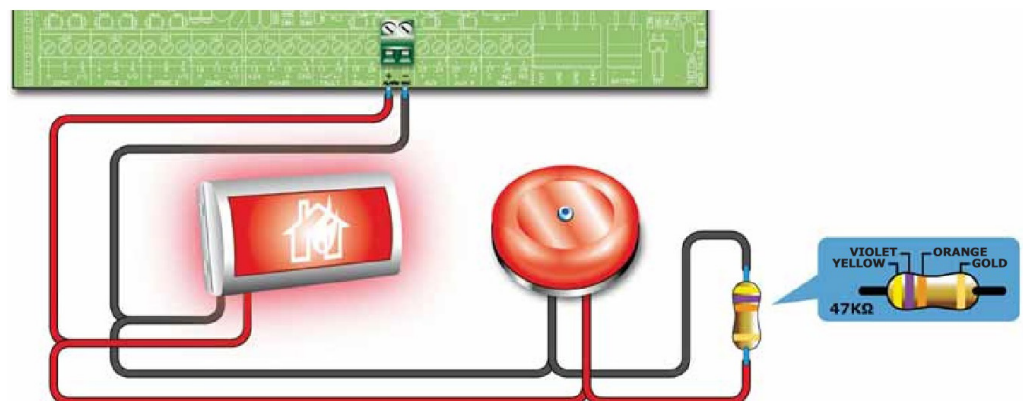
Pintakaapelointia helpottaa EB0050 korokehys (lisävaruste).



Kuva 4. Ilmaisimien kytkentä

2.5. Palokellon asennus

Asenna ja kytke palokello. Siirrä keskuksen ALARM NAC äänihälytinlähtöön esiasennettu 47 kohm vastus viimeiseen palokelloon



Kuva 5. Palokellon kytkentä

KYTKE JÄNNITE VASTA KUN KAIKKI LAITTEET ON KYTKETTY!

2.6. SIM-kortin asennus

Poista GPRS/2G GSM-liittymän SIM-kortista PIN-koodikysely ja asenna kortti modeemiin. Huom! Varmista, että liittymä tukee 2G-verkkoa.

Paketin mukana tulevassa Turvasimmissä ei ole PIN-koodikyselyä, joten se on heti käyttövalmis! Turvasimmi aktivoidaan osoitteessa www.turvasimmi.fi Seuraa Turvasimmin pakkauksen ohjetta.

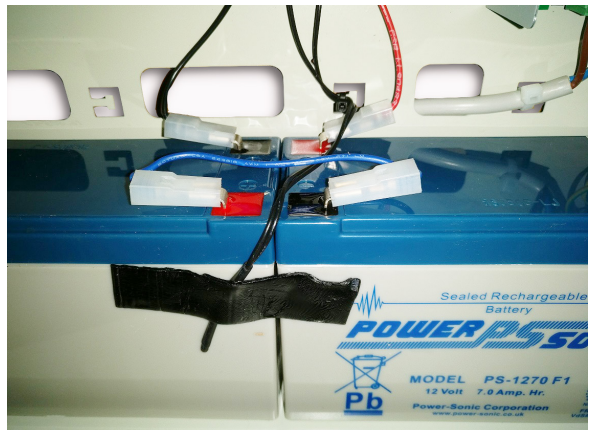


Kuva 6. SIM-kortin asennus

2.7. Akkujen asennus

Asenna akut ja teippaa kotelon takaseinään nippusiteellä kiinnitetty NTC-vastus lujasti akun kylkeen.

Kytke verkkovirta ja akut.



Kuva 6. Akkujen asennus

3.1. Päiväyksen asettaminen

Aseta keskuksen päiväys ja kellonaika:

- Käännä palokunnanavainta oikealle rajaan asti
- Paina OK
- Paina nuoli alas -painiketta kohtaan "Valinnat", paina OK
- Paina nuoli alas -painiketta kohtaan "Päiväys & aika", paina OK
- Aseta päivä OK-painikkeella
- Paina nuoli alas painiketta kerran
- Aseta kuukausi OK-painikkeella
- Paina nuoli alas painiketta kerran
- Aseta vuosi OK-painikkeella
- Paina nuoli alas painiketta kerran
- Aseta tunnit OK-painikkeella
- Paina nuoli alas painiketta kerran
- Aseta minuutit OK-painikkeella
- Paina ESC-painiketta kolme kertaa.

3.2. GSM-modeemin konfiguroiminen

Konfiguroi GSM-modeemi tekstiviestein allaolevan ohjeen mukaisesti. Tekstiviestit on merkitty punaisella tekstillä. (Konfigurointi voidaan tehdä myös PC:llä tai etänä proxy-palvelimen kautta).

SMS-salasanan vaihto

- Lähetä GSM-liittymään tekstiviesti:
nnnn_PSN_uuuu, jossa nnnn on oletustunnus 1111, _ on tyhjä väli (ei alaviiva) ja uuuu on uusi tunnus

Puhelinnumeroiden lisäys tai muutos

- Lähetä GSM-liittymään tekstiviesti:
nnnn_NRu:358xxxxxxxx, jossa nnnn on SMS-salana, _ on tyhjä väli, u on puhelinnumeron järjestyspaikka ja xxxxxxxx on puhelinnumero (+ etuliitettä ei lisätä).

Puhelinnumeroiden tarkistus

- Lähetä GSM-liittymään tekstiviesti:
nnnn_HELPNR

Puhelinnumeron poisto

- Lähetä GSM-liittymään tekstiviesti:
nnnn_NRu:DEL, jossa u on puhelinnumeron järjestyspaikka

Päiväyksen ja kellonajan asetus

- Lähetä GSM-liittymään tekstiviesti:
nnnn_vvvv.kk.pv_tt:mi, jossa vvvv on vuosi, kk on kuukausi, pv on päivä, tt on tunnit ja mi on minuutit.

4.1. Järjestelmän testaus

Testaa kaikki ilmaisimet testauskaasulla ja varmista, että kaikki palokellot toimivat.

Tuuleta tilat, jotta vältetään jälkihälytyksiltä.

Varmista, että kaikkiin numeroihin välittyi palohälytysviesti sekä kuittauksen jälkeen kuittausviesti.

Vikailmoitus voidaan testata esimerkiksi irrottamalla yksi ilmainen kannastaan. Kierrä ilmainen takaisin palovarointinvian jälkeen ja kuittaa vika. Varmista, että vian kuittausviesti saapuu.

FSM Oy
Tekninen tuki, paloturvallisuus
tuki@fsm.fi
0600 550 744

