

SmartPSS pikakäyttöohje

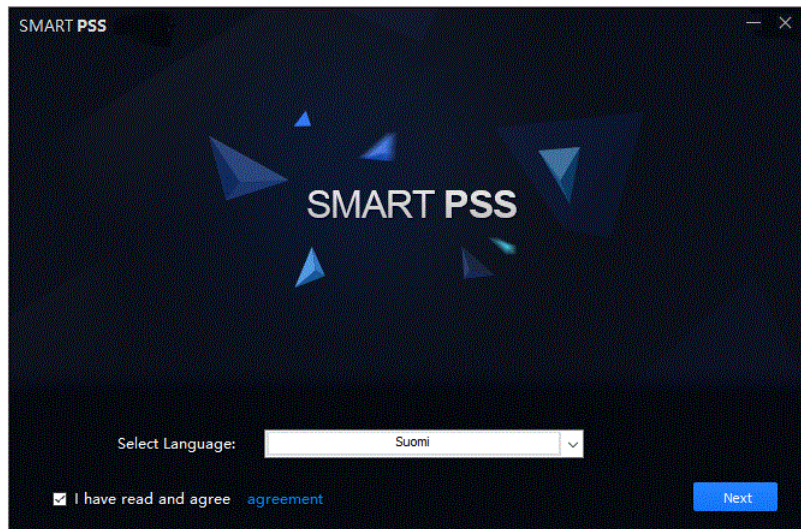
Tämä pikaohje opastaa Dahuan SmartPSS-ohjelmiston suomenkielisen version asennukseen sekä tärkeimpien toimintojen käyttöönottoon:

- Laitteiden lisäys ohjelmistoon
- Live-katselu ja PTZ-kameroiden ohjaaminen
- Tallenteiden toisto, tallenteiden haku ja videoleikkeen ulosvienti

Ohje koskee suomenkielistä versiota General_SmartPSS_International_Win32_IS_V2.02.1.R.180202

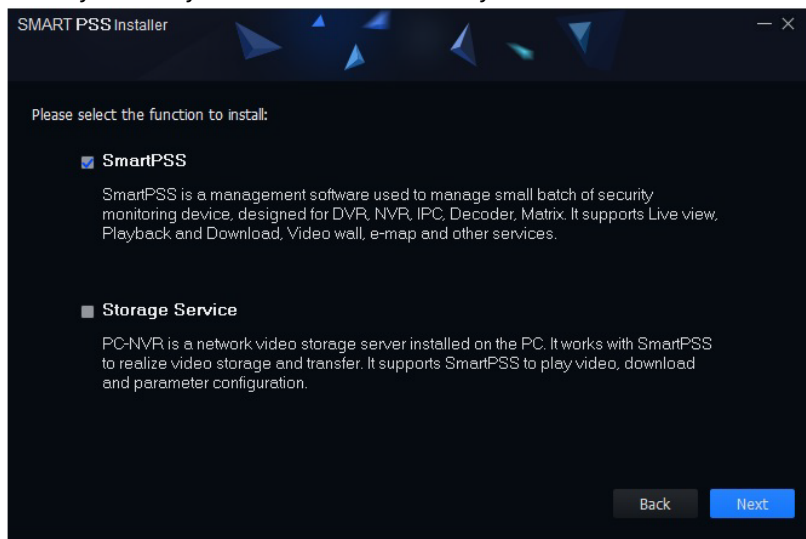
Ohjelmiston asennus

1. Aloita asennus ladatusta asennuspaketista.
2. Valitse Suomen kieli (Select Language) Suomi

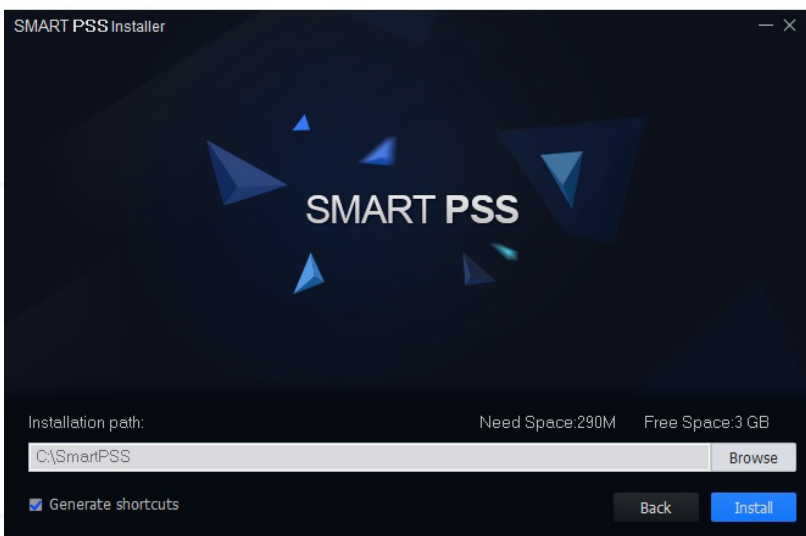
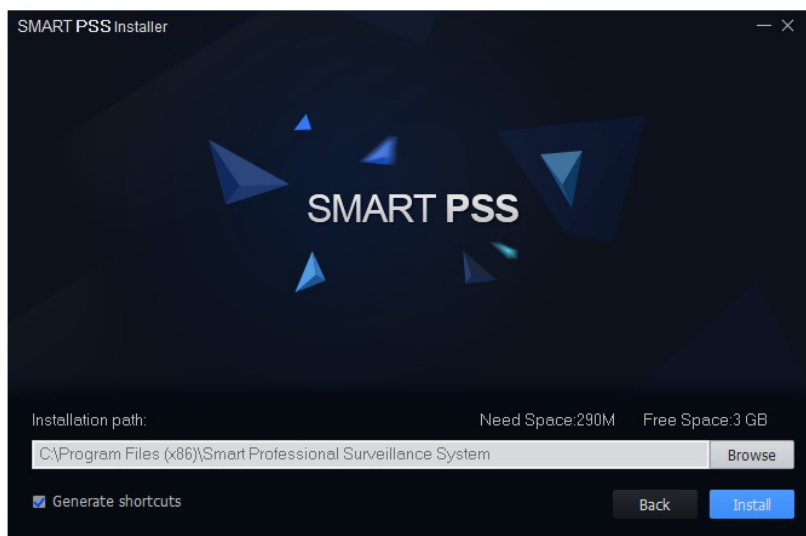


SmartPSS pikaohje

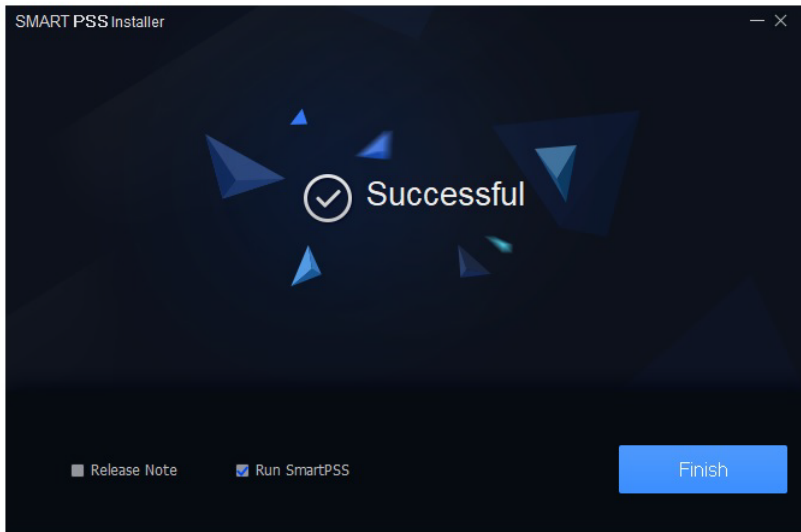
3. Poista valinta Storage Service, jos et halua käyttää PCNVR (Storage Service) -palvelua tietokoneella. Sen käyttö edellyttää tietokoneen kovalevyllä tilavaruksen tallenteille.



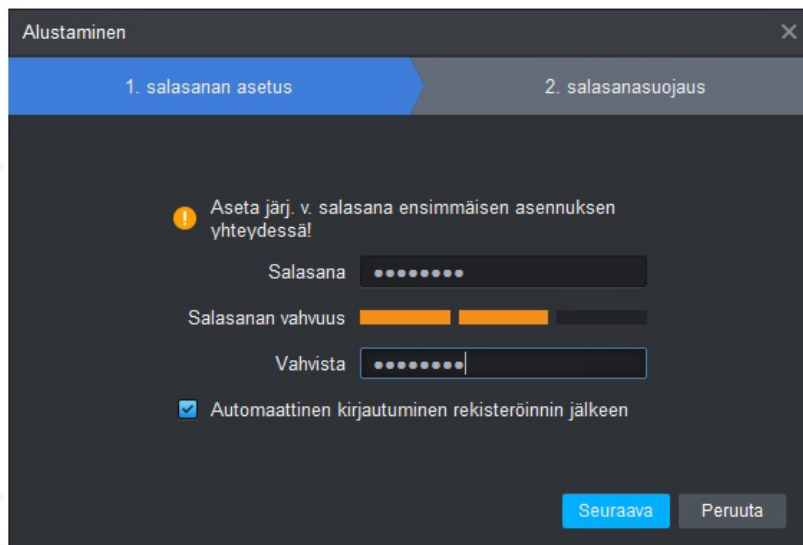
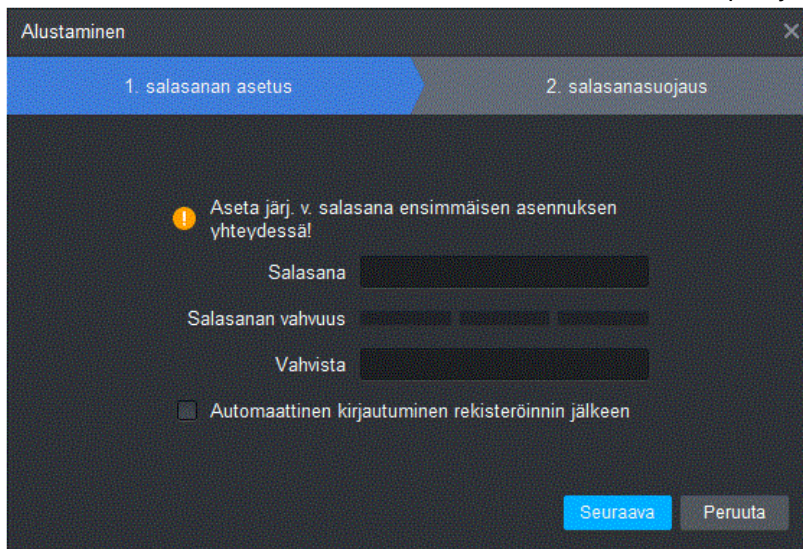
4. Ohjelmisto ehdottaa hakemiston poluksi C:\Programfiles kansiota, mutta on parempi valita sellainen hakemisto, johon ei tarvita Pääkäyttäjäoikeuksia, jotta käyttäjät voivat tallentaa omia videoleikkeitä yms. hakemistoihin. Ohjelmisto voidaan ladata esimerkiksi suoraan C:\ juureen. C:\SmartPSS



5. Saat ilmoituksen onnistuneesta asennuksesta, ja sen päätteeksi voit aloittaa käytön (Run SmartPSS) tai lukea tiedotteet (Release Notes).



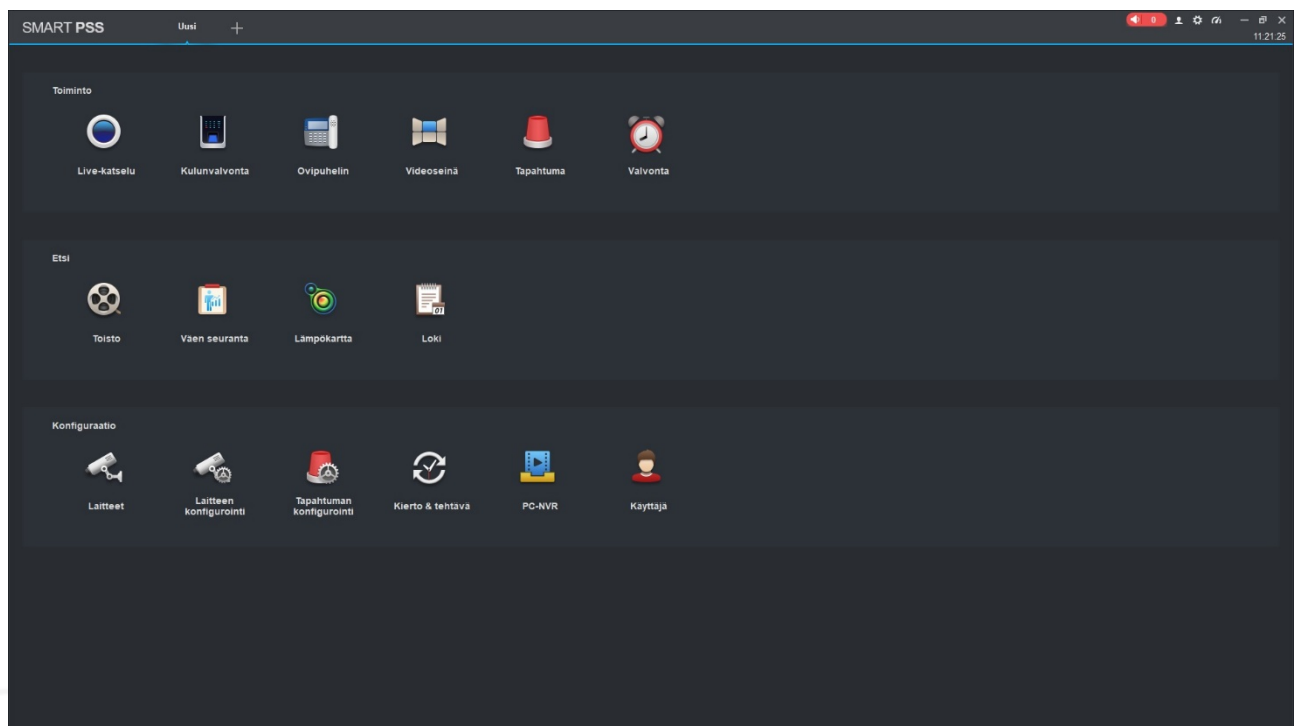
6. Asennus jatkaa suomenkielisenä, ja haluaa että luot Pääkäyttäjän tunnuksen ja salasanan. Jos valitset Automaattisen kirjautumisen, jatkossa ei tarvita kirjautumisen tunnuksia, vaan kirjautuminen onnistuu suoraan. Tätä ei suositella, mikäli tietokoneelle on pääsy useammalla käyttäjällä.



SmartPSS pikaohje

7. Salasanan palautusta varten tulee käyttää kolmeosaista turvasana-palautusta. Anna vastaukset kysymyksiin ja tallenna varmaan paikkaan. Sen jälkeen pääset eteenpäin käyttäjän Päänäkymään.

Käyttäjän Päänäkymästä on pääsy käyttäjälle oikeutettuihin käyttömoduuleihin. Niistä tärkeimpinä LAITTEET, jossa lisätään käyttäjälle oikeutettuja laitteita kuten tallentimet ja kamerat sekä LIVE-katselu, jossa seurataan videokuvaa sekä ohjataan ohjattavia (PTZ) kameroita.



Laitteiden lisääminen

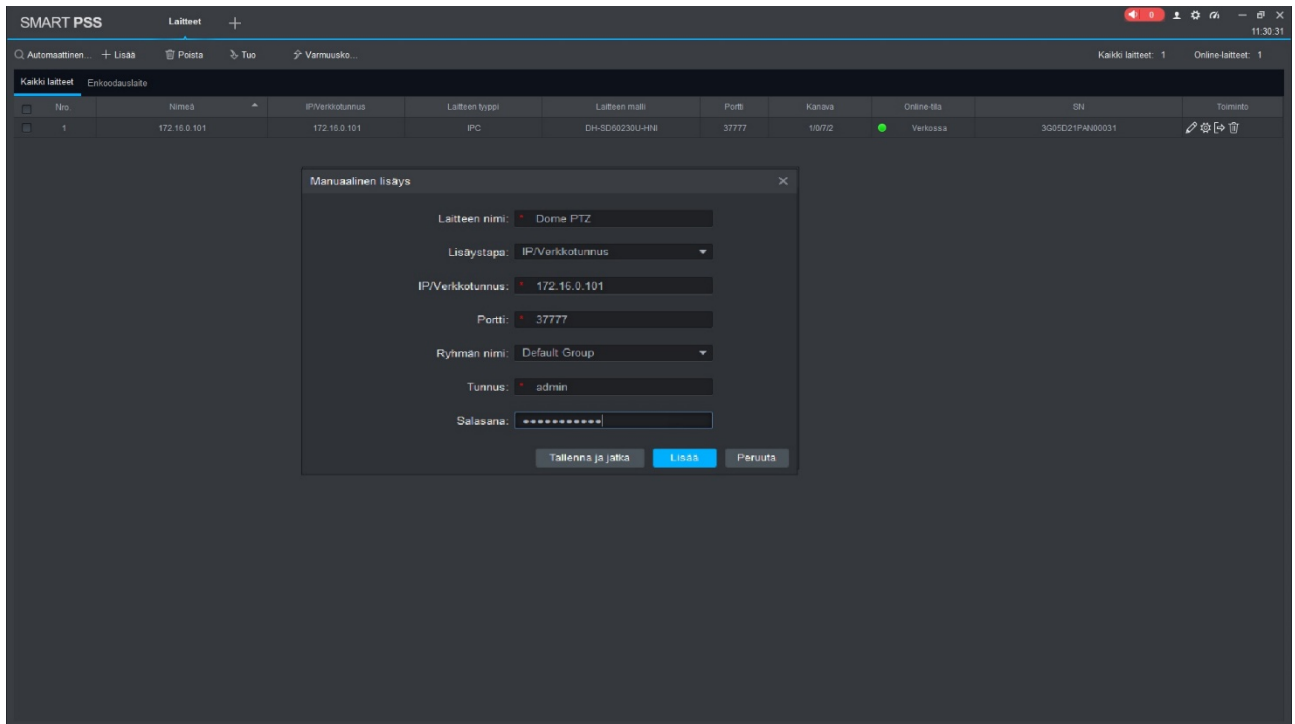
Laitteet-moduulissa lisätään laitteita automaattisen hakutoiminnon kautta tai manuaalisen hakutoiminnon kautta. Lisätessäsi laitteita joudut syöttämään niiden käyttökirjautumisen. Manuaalisessa lisäyksessä syötät myös laitteen tyypin, nimen ja IP-osoitteen.

Laitelista lähiverkossa olevista laitteista tulee näkyviin Automaattihaussa.

The screenshot shows the SMART PSS web interface. At the top, there's a navigation bar with 'SMART PSS' and 'Laitteet'. Below it, a search bar and several icons are visible. The main area displays a table of devices with columns for 'Nro.', 'Nimeä', 'IP/Venotunnus', 'Laitteen tyyppi', 'Laitteen malli', 'Portti', 'Kanava', 'Online-tila', 'SN', and 'Toiminto'. A dialog box titled 'Automaattinen haku' is open, showing a search criteria field with '172.16.0.0 - 172.16.0.255' and a search button 'Etsi'. Below the search criteria, there are options for 'Päivitä' and 'Muokkaa IP:tä', and a field for 'Hae laitteen numeroa: 42'. The dialog box contains a table of search results with columns for 'Nro.', 'IP', 'Laitteen tyyppi', 'MAC-osoite', and 'Portti'. The table lists several devices, with the one at IP 192.168.1.116 highlighted.

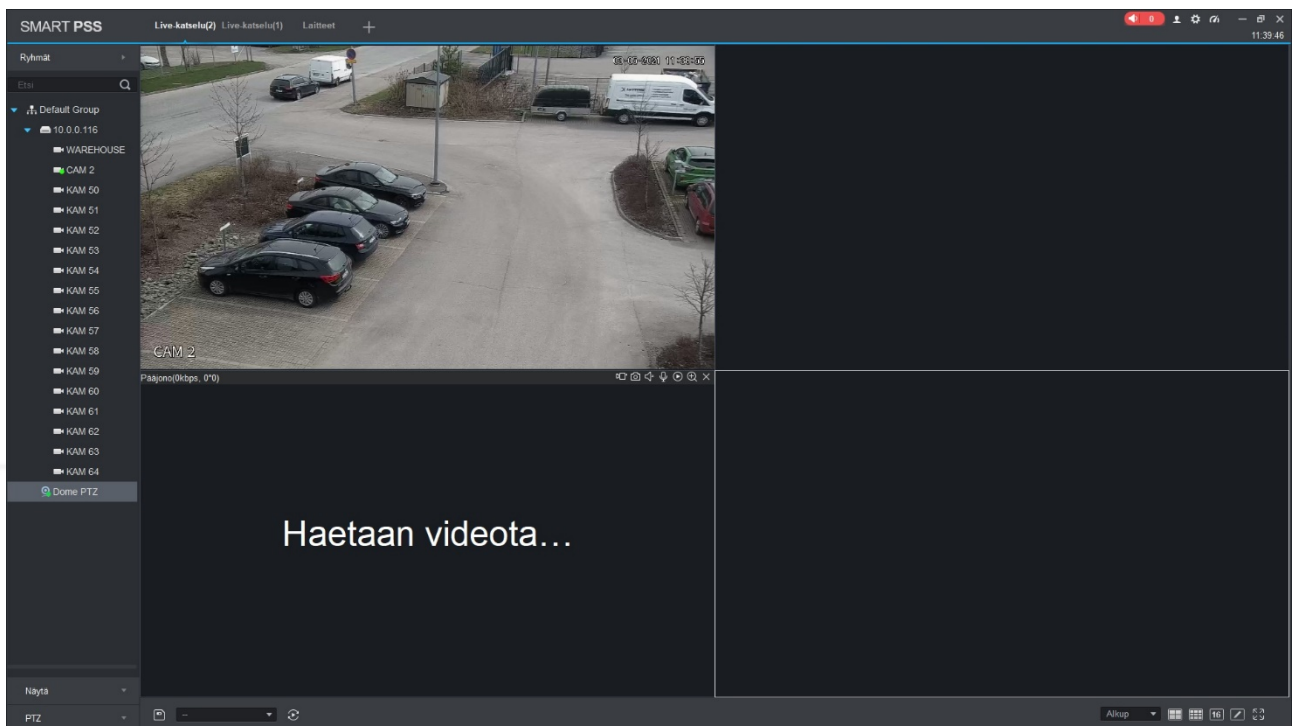
Onnistunut kirjautuminen lisää laitteen listalle ja laitteen tilan kohdalle ilmestyy vihreä pallo. Jos kirjautuminen epäonnistuu, laite tulee listalle, mutta tilan kohdalle tulee punainen pallo. Voit korjata kirjautumista klikkaamalla muokkaa-ikonia (kynä).

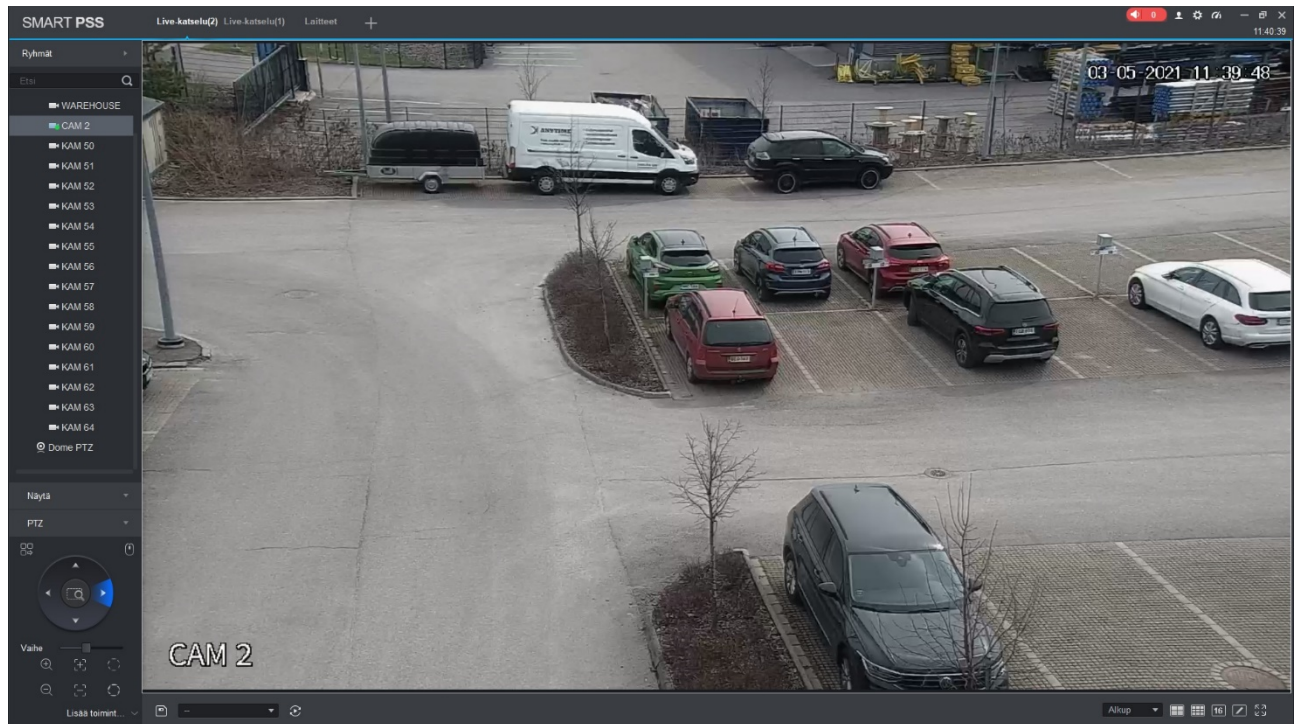
The screenshot shows the 'Automaattinen haku' dialog box. At the top, there's a search criteria field with 'Laitteen ryhmä: 172.16.0.0 - 172.16.0.255' and a search button 'Etsi'. Below the search criteria, there are options for 'Päivitä' and 'Muokkaa IP:tä', and a field for 'Hae laitteen numeroa: 40'. The dialog box contains a table of search results with columns for 'Nro.', 'IP', 'Laitteen tyyppi', 'MAC-osoite', and 'Portti'. The table lists several devices, with the one at IP 192.168.1.116 highlighted. At the bottom right, there are buttons for 'Lisää' and 'Peruuta'.



Kun kaikki haluamasi laitteet on lisätty, voit siirtyä käyttämään muita toimintoja.

Live-katselumoduulissa näet käyttäjälle listatut laitteet ja voit valita niistä kanavia katseluun yksittäin tai monikuvaruutuihin. PTZ-valikosta pääset PTZ-kameroiden ohjaukseen ja voit hallita kameroiden asentomuistipaikkoja (preset) sekä kamerakiertoja (tour).





TOISTO-moduulissa voit hakea tallentimien kovalevyille tai kameroiden omille muistikorteille tallennettua videomateriaalia. Videotallenteiden aikajanalta voit toistaa haluttua aikajaksoa klikkaamalla hiiren oikealla napilla aikakohtaa.



Voit tallentaa valitun tallenteen osan tietokoneen arkistointihakemistoon tai ulkoiselle tallennusvälineelle, kuten muistitikulle tai USB-levyasemalle. Rajaa saksien ja sarkaimien avulla vientiin tarkoitettu leikeosuus ja päätä haku valitsemalla vientitiedoston formaatti eri vaihtoehdoista. Jos viet leikkeen Dahuan *.dav tiedostona, ja mikäli vientikansio on muistitikulla tai muussa tiedostossa, jossa ei ole ennestään Dahuan Smart Playeriä, se muodostuu hakemistoon.

